

长沙理工大学 2020 年春季学期新冠肺炎疫情防控期间

本科教学质量监测与监控信息简报（十一）

（2020.04.27~05.10，第十一周、十二周）

一、在线教学组织情况

1. 按照省教育厅要求，在校防控办组织下，教务处、评估中心对《长沙理工大学 2020 年春季学期开学本科教学工作方案》进行了修订完善，进一步细化了开学后各项线上线下教学衔接、教学质量监控等工作安排。

2. 5 月 7 日，按照《关于加强在线教学质量监控、提升教学质量的通知（教通字【2020】07 号）》要求，评估中心制定了《在线课程教学质量督查周暨教学文档检查工作方案》，开展了在线课程教学质量校级督查、教学文档校级检查工作。由校督导团专家根据各学院提供的课程清单，随机抽取课程在线听课评课、在线查阅教学文档。其中，在线课程质量评价以任课教师提供的在线教学平台为主，教学文档检查以校网络教学平台为主，主要包括课程信息、教学日历、教学大纲、多媒体课件等。

3. 5 月 7 日，按照机关党委的要求，评估中心发布了《关于开展 2019-2020 学年第二学期机关领导干部课堂教学评价的通知》，各部门组织处级干部开展在线听课评教工作，并提交《长沙理工大学教师课堂教学质量评议表》。

4. 第二期 2020 年春季学期在线教学课程质量督导问卷调查已于 4

月 30 日结束。5 月 8 日，评估中心发布《长沙理工大学 2020 年春季学期在线课程教学质量评价第二期督导评课问卷调查分析报告》。

本次调查得到各教学院系的大力支持，共回收问卷 1505 份，304 位在线督导参与了评课并提交问卷，参与率为 92.40%，平均每人评课 4.95 门次。各学院党政领导班子成员共计 100 人参与评课并提交了问卷，其中 53 人为各院系党委书记、院长及教学副院长。截止本期调查结束时间，我校已开展在线教学课堂数 3665 门次，两期累计完成评课 2831 门次，覆盖率达到 77.24%；全部被评课程平均得分为 90.60，达到优秀水平；全部被评课程合格率为 99.72%，优良率为 91.97%，表明我校本阶段在线课程教学总体取得了比较满意的效果。

二、在线教学质量监控情况

1.整体情况（2020.04.27-05.10，第十一、十二周）

截止 5 月 10 日，全校 21 个二级教学单位共开设 1935 门、3723 门次在线教学课程，进行在线教学的教师数量 1414 人，学生累计在线学习 5058747 人次（各院系及教学单位在线教学数据统计见表 1）。我校专任教师 1665 人，84.92%的教师已开展在线教学。

截至本周，已预结（注：即按教学计划线上教学进程已结束）理论课程 863 门，占已开课程门数的 44.60%。此外，还有 129 门课程已部分结课。

表 1 长沙理工大学在线教学情况统计汇总表 (2.17-5.10)

序号	学院名称	进行在线教学的教师数量	开出的在线教学的课程数量 (门)	开出的在线教学的课程门次数 (门次)	参加在线学习的学生人次 (人次)	已预结课门数 (门)	部分结课门数 (门)
1	交通学院	105	154	191	190456	117	0
2	土木学院	79	104	160	194023	68	72
3	汽机学院	63	50	123	151360	40	0
4	水利学院	68	84	109	95601	22	0
5	电气学院	84	123	161	302432	54	15
6	能动学院	79	123	123	137482	60	17
7	经管学院	136	180	323	274945	64	1
8	计通学院	95	169	278	464696	48	0
9	化学学院	73	95	119	377231	60	0
10	数统学院	78	120	189	546897	28	0
11	物电学院	45	58	109	159471	16	5
12	文新系	43	97	149	219733	27	3
13	法学系	21	49	62	92091	13	0
14	外国语学院	118	189	554	555085	59	5
15	艺术学院	89	74	176	176246	96	0
16	体育学院	65	127	525	326036	3	0
17	马克思学院	60	9	177	649837	4	0
18	建筑学院	44	44	109	25695	48	0
19	材料学院	18	16	16	21886	0	11
20	国际学院	31	38	38	61009	10	0
21	双创学院	20	32	32	36535	26	0
合计		1414	1935	3723	5058747	863	129

开学十二周以来 (5月1日至5日为五一劳动节假期), 学生平均每周、每天在线学习频次分别为 17.12 次/周·人和 3.43 次/天·人, 在线教学运行平稳 (见图 1 和表 2)。

表 2 各统计轮次学生在线学习频次一览表

统计轮次	统计时间 (月.日)	学生累计在线学 习人次 (人次)	平均每周在线学习 频次 (次/周·人)	平均每天在线学习 频次 (次/天·人)
1	2.28	316272	12.85	2.57
2	3.2	747704	15.19	3.04
3	3.9	1309675	17.74	3.55
4	3.16	1790321	18.18	3.64
5	3.21	2317724	18.83	3.77
6	3.29	2749049	18.61	3.72
7	4.5	3210737	18.63	3.73
8	4.12	3416416	17.34	3.45
9	4.19	4049193	18.28	3.66
10	4.27	4494122	18.26	3.65
11	5.11	5058747	17.12	3.43

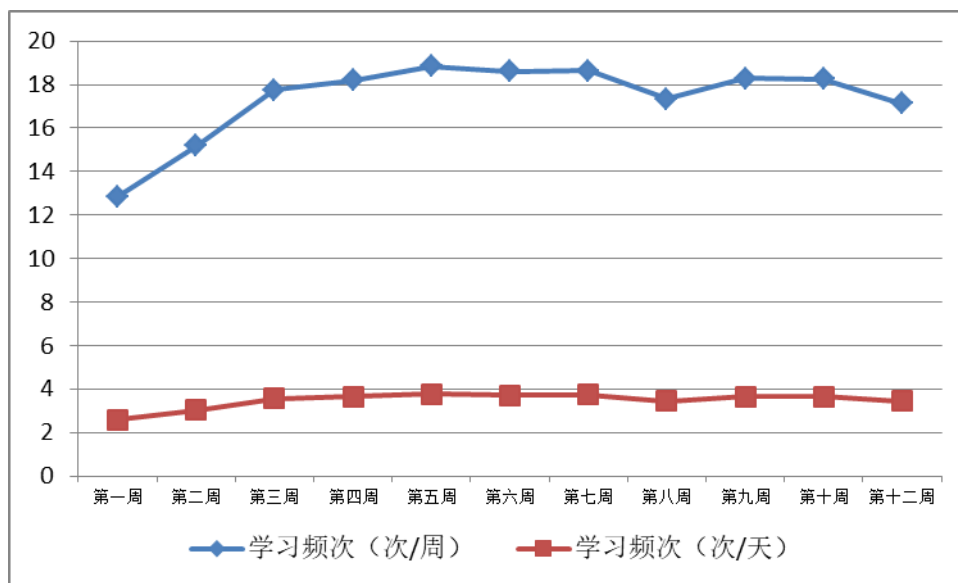


图 1 第 1-12 周学生参与在线学习频次趋势图

2. 学校网络教学平台的课程数据监控情况

(1) 网络课程激活率分析

根据评估中心及信息化中心 5 月 10 日对校网络教学平台开课情况的监测，本学期平台选课共计 3322 门，已激活课程 2310 门，激活率

69.54%，激活率继续保持逐步上升的趋势。开课以来校网络教学平台历次监测激活率情况见表 3，增长趋势见图 2；历次监测各学院网络教学平台课程激活情况见表 4。

表 3 网络教学平台课程历次监测激活率情况一览表

监测轮次	监测时间 (月.日)	课程数(门)	激活课程(门)	激活率(%)
1	2.17	3254	318	9.77%
2	2.19	3254	826	25.38%
3	2.21	3254	1214	37.31%
4	2.23	3254	1434	44.07%
5	2.28	3245	1527	47.06%
6	3.2	3245	1821	55.76%
7	3.7	3248	1885	58.04%
8	3.13	3250	1967	60.51%
9	3.21	3250	2060	63.40%
10	3.28	3254	2114	64.97%
11	4.4	3300	2153	65.24%
12	4.12	3302	2170	65.72%
13	4.19	3302	2200	66.63%
14	4.25	3303	2223	67.30%
15	5.10	3322	2310	69.54%

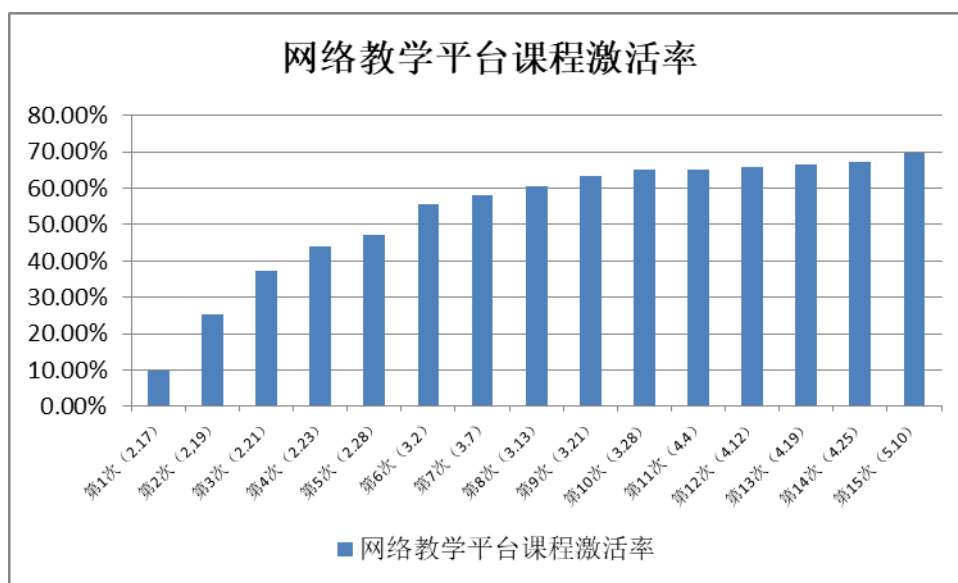


图 2 历次监测网络教学平台课程激活率情况比较

(2) 已激活课程主要运行参数分析

根据网络教学平台已激活课程后台运行数据显示，从开学至 5 月 10 日，教师进入平台 79273 次，添加教学资源 41717 个；学生进入平台学习 2920833 次，阅读教学材料 2669097 次。

经统计，截止 5 月 10 日，校网络教学平台全部已激活课程教师进入课程工作频次 P_{js} 为 34.50 次/人·门，各学院教师进入网络教学平台工作频次比较见图 3。学生进入平台课程学习频次 P_{xs} 为 11.61 次/生·门，学生进入平台课程阅读教学材料频次 P_{yd} 为 10.61 次/生·门。各学院课程学生利用网络教学平台学习状态运行参数比较见图 4。教师工作、学生学习频次差异雷达图见图 5。学校网络教学平台教师工作、学生学习等运行关键参数统计数据见表 4。

P_{js} 、 P_{xs} 、 P_{yd} 三个网络教学平台学习状态运行参数的计算公式及含义解释见第十期在线教学质量简报。

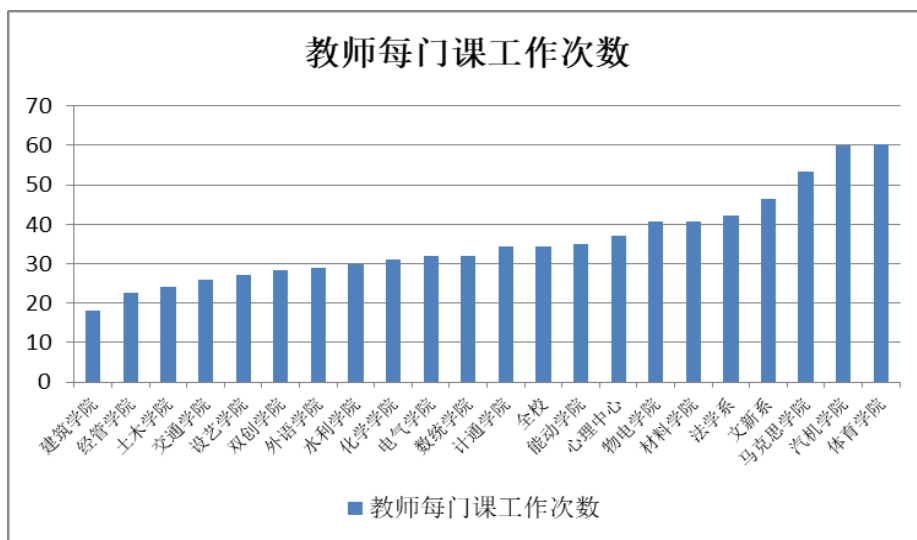


图 3 各学院已激活课程教师进入网络教学平台工作频次比较

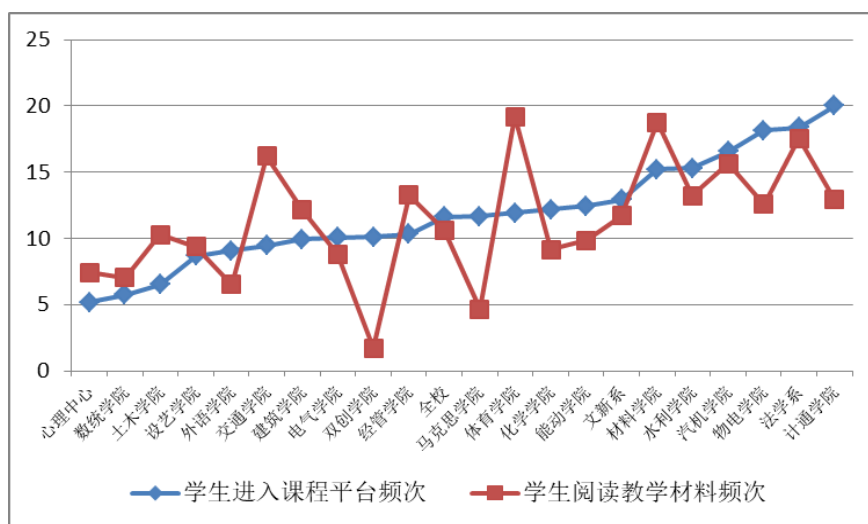


图 4 各教学单位已激活课程学生利用网络教学平台学习频次比较

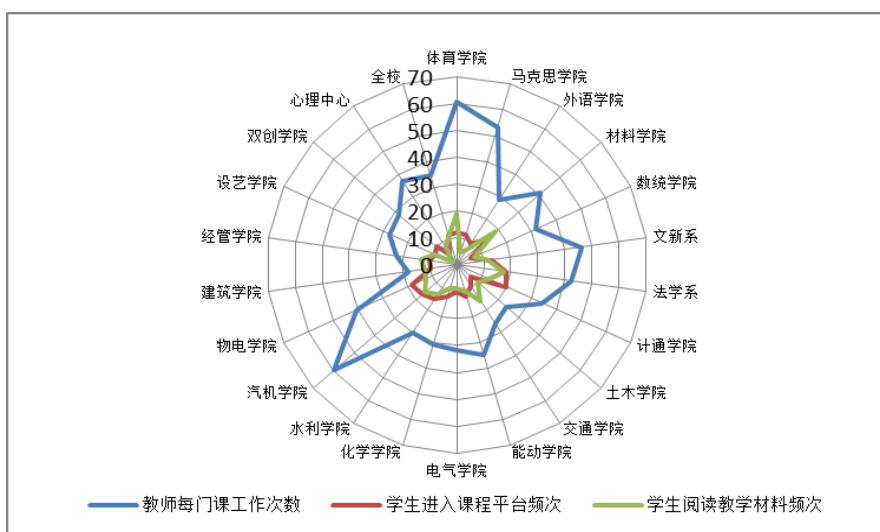


图 5 各教学单位已激活课程学生利用网络教学平台运行参数雷达图

表 4 各学院（系）网络教学平台课程历次统计激活率及运行频次一览表

序号	院（系）名称	应开课程（门）	激活课程（门）	P_{js} (次/人·门)	P_{xs} (次/生·门)	P_{yd} (次/生·门)	1.11-5.10 激活率 (%)	1.11-4.25 激活率 (%)	1.11-4.19 激活率 (%)	1.11-4.12 激活率 (%)	1.11-4.4 激活率 (%)	1.11-3.28 激活率 (%)	1.11-3.21 激活率 (%)	1.11-3.13 激活率 (%)	1.11-3.7 激活率 (%)	1.11-2.2 3 激活 率 (%)
1	体育学院	160	156	60.42	11.91	19.19	97.50%	97.50%	97.50%	97.50%	97.50%	97.50%	96.25%	95.63%	93.75%	83.75%
2	马克思学院	121	115	53.32	11.68	4.65	95.04%	95.04%	95.04%	95.04%	95.04%	94.21%	94.21%	93.39%	92.56%	76.86%
3	外语学院	228	201	28.82	9.05	6.53	88.16%	88.16%	88.16%	87.72%	88.16%	88.16%	88.16%	87.72%	87.28%	82.02%
4	材料学院	23	20	40.70	15.22	18.78	86.96%	86.96%	86.96%	78.26%	78.26%	73.91%	69.57%	56.52%	52.17%	47.83%
5	数统学院	137	119	32.01	5.73	7.04	86.86%	86.86%	86.86%	86.86%	86.86%	82.48%	82.48%	80.29%	78.83%	64.96%
6	文新系	111	94	46.36	12.92	11.69	84.68%	83.78%	83.78%	83.78%	82.88%	82.88%	81.98%	82.88%	78.38%	70.27%
7	法学系	61	50	42.32	18.36	17.55	81.97%	81.97%	81.97%	81.97%	80.33%	80.33%	78.69%	75.41%	72.13%	45.90%
8	计通学院	236	192	34.29	20.02	12.91	81.36%	79.66%	78.81%	77.97%	77.54%	76.27%	72.03%	68.64%	66.10%	48.73%
9	土木学院	190	152	24.16	6.53	10.30	80.00%	79.47%	79.47%	78.95%	78.42%	77.37%	73.16%	56.32%	48.42%	34.21%
10	交通学院	267	207	26.00	9.44	16.19	77.53%	65.17%	64.04%	62.92%	61.05%	60.67%	55.81%	54.68%	52.43%	40.45%
11	能动学院	143	99	35.09	12.44	9.86	69.23%	68.53%	67.83%	67.13%	67.13%	65.73%	64.34%	63.64%	60.84%	23.78%
12	电气学院	174	120	31.86	10.08	8.81	68.97%	66.67%	65.52%	64.37%	63.22%	61.49%	60.92%	60.34%	57.47%	42.53%
13	化学学院	178	121	30.98	12.20	9.14	67.98%	65.73%	65.73%	64.61%	64.61%	62.36%	62.36%	58.99%	56.18%	29.78%
14	水利学院	141	93	29.82	15.28	13.21	65.96%	60.99%	59.57%	56.03%	56.03%	55.32%	54.61%	50.35%	46.10%	32.62%

序号	院(系)名称	应开课程(门)	激活课程(门)	P_{js} (次/人·门)	P_{xs} (次/生·门)	P_{yd} (次/生·门)	1.11-5.10 激活率 (%)	1.11-4.25 激活率 (%)	1.11-4.19 激活率 (%)	1.11-4.12 激活率 (%)	1.11-4.4 激活率 (%)	1.11-3.28 激活率 (%)	1.11-3.21 激活率 (%)	1.11-3.13 激活率 (%)	1.11-3.7 激活率 (%)	1.11-2.2 3 激活 率 (%)
15	汽机学院	134	86	60.00	16.55	15.63	64.18%	63.43%	61.94%	60.45%	59.70%	57.46%	56.72%	56.72%	55.22%	49.25%
16	物电学院	112	67	40.58	18.15	12.56	59.82%	58.93%	58.93%	58.04%	56.25%	56.25%	56.25%	50.89%	49.11%	27.68%
17	建筑学院	132	74	18.12	9.93	12.13	56.06%	46.97%	43.18%	40.15%	39.39%	37.88%	36.36%	32.58%	30.30%	18.94%
18	经管学院	361	196	22.51	10.33	13.26	54.29%	54.02%	53.74%	53.19%	53.19%	52.91%	50.97%	48.75%	47.92%	33.24%
19	设艺学院	257	112	27.13	8.67	9.38	43.58%	37.35%	35.41%	34.24%	33.46%	30.74%	29.96%	26.85%	23.35%	20.23%
20	双创学院	60	25	28.28	10.12	1.70	41.67%	41.67%	41.67%	41.67%	41.67%	38.83%	36.67%	36.67%	36.67%	28.33%
21	心理中心	12	4	37.00	5.17	7.44	33.33%	25.00%	25.00%	25.00%	25.00%	25.00%	25.00%	25.00%	25.00%	25.00%

三、二级教学单位在线教学质量监控工作小结汇编（部分）

1. 交通学院

教学工作一直是学院中心工作，疫情期间，学院通过多渠道的教学检查和质量监控，督促教师履行岗位职责，规范教学行为，保证学院的在线教学质量。

1) 开学第一天，所有院领导随堂听课，了解任课老师在线教学的准备情况、学生到课情况、以及教学效果等情况；

2) 按照学校通知：《关于加强在线教学质量监控，提升教学质量的通知》要求，由院领导、系主任、院督导等组成的 22 位督导专家开展了二轮在线听课评课，共完成了 200 门评课堂数；

3) 4 月 28、29 日，学院组织了 6 个专业进行毕业设计（论文）中期答辩检查工作。本次答辩全部采用线上腾讯会议的方式，分成 27 个答辩小组，共有 140 位指导老师，768 名学生（含城南）参与了本次答辩，学院教学督导组专家全程参与了中期答辩检查。

4) 教学督导高幸老师从开学以来认真履行职责，开展了多种形式的督导工作，取得了良好的成效：第一，对教学实施方案进行了较全面的审查，检查了部分教师课程教学网络平台，对发现的个别课程，如教学日历未更新、缺少课程介绍等资料不完整的情况及时与相关老师沟通，并督促其限期整改完成；同时针对本期新开课程予以重点关注，对其网络教学资源逐一打开链接进行检查，发现少数原计划采用 MOOC 课教学的课程无法实施，及时与相关教师沟通，调整了教学方案，防止了教学事故的发生。第二，根据课表并结合教师情况分周、分专业制定了听课计划：第一周工管系青年教师(5 人)、第三周道路系、测绘系(5 人)、第四周交运系(6 人)、第五周工管系其他教师(4 人)，期间下载、学习了相关网络教学软件的使用方法，并通过腾讯课堂、腾讯会议、钉钉等严格按计划完成了云听课及督导任务。第九周又增

听了新开的 3 门课程，配合完成了学校 2 期督导问卷调查。第三，对学院抽查的工程管理专业本部（15 份）、城南（10 份）毕业设计的前期情况进行了全面检查，公正客观地给出了检查意见。全程参与了工程管理专业城南 12 位同学以及本部 8 位同学的毕业设计中期答辩，比较全面地掌握了毕设的总体情况。

2. 土木学院

土木学院成立了行政+督导组成的在线教学质量督导工作小组，要求任课教师做到了每堂线上教学课开课向全院教师公开其直播课参与方式，方便了全院教师相互学习、观摩和督导。督导组定期讨论、分析和总结在线课堂存在的问题，并反馈给任课教师，及时改进提高在线教学效果。

1) 开学初李传习院长线上组织了 5 次全院教师网络教学研讨会。欧阳辰秉老师“教师如何利用 腾讯会议+QQ 群等进行线上教学”的一幕，其总结的 TMPQ 教学方法，受到学校重视与推广；陈历强老师以《让教与学释放更多能量》向大家分享雨课堂的在线平台；刘建生老师做了《“腾讯会议+QQ 群+慕课”网络教学体会》专题分享；张军老师做了《腾讯课堂网络教学体会》专题分享等。

2) 由肖勇刚、韩艳、黄戡等 7 名专业老师主讲，李小军、叶正芳等 6 名辅导员老师担任主持人，覆盖全院 2886 名学生的课程思政第一辑《火神山背后的土木力量》分 10 场完成空中授课。“震撼、感动、自豪、骄傲、超燃”成了学子们反馈的高频词汇。“我看到了火神山速度背后无处不在的土木元素，其彰显的是祖国的强大、人民的团结与土木工程师们的卓越，满满的专业自豪感与学科自信感！”

3. 能动学院

在学校疫情防控期间本科教学领导小组的统一领导和部署下，能源与动力工程学院为加强在线教学质量监测与督导，扎实推进和完成

每一个教学和质量监控环节，从本学期开学至今，积极主动开展多种形式的在线教学质量监测监控活动。

首先，学院领导非常重视在线教学质量，要求学院所有一线教师通过强化质量意识，通过认真上好每一堂在线课、向云端课堂教学要质量，铸造在线教学质量文化。在学校开展“在线课程示范周”活动中，学院推荐了冯磊华老师代表学院参与在线课程示范，效果很好，受到了广大师生的一致好评，获得学校“最喜爱的线上课程”之一。

其次，学院领导组织了多次观看青年教师直播教学情况，充分了解学院老师们在线教学状态和质量，对在线课堂实施监测与监控，记录监测信息。对存在的问题和监测信息，及时反馈给任课教师，发现问题，总结经验，加强交流，不断提升教学质量。

还有，开学时督导组通过学校网络教学平台对每位开课老师上传到网络教学平台中的教学大纲、教学日历及课程基本信息进行了认真审查，并将检查结果及存在问题汇总上报给学院有关领导。督导组对教师的线上课程进行了随堂听课，课后对线上的授课情况，网站教学资料等情况与授课教师进行了交流，完成了学校布置的听课任务。

总之，学院通过各种形式认真组织和监督，确保教学质量，相互交流了在线教学经验、教学技能、教学方式，大大提升了在线教学水平，后续将更应该加强管理，制定改善完善措施，促进下一阶段在线教学工作的持续改进和质量提升。

4. 数统学院

1) 在线督导组积极参加在线教学督导工作

学院在线督导组 11 人，每人在线督导课程 3-4 门、认领网上问卷调查课程不少于 3 门。督导员通过平台审阅教学文档、电话访谈学生干部、随机平台听课、提交问卷调查等方式，听课、看课、评课，有效保证了我院在线教学的有序进行。11 人提交了第二期评课问卷调

查，占总人数的 100%。

2) 党政领导干部高度重视，并积极参加在线教学督导工作

学院党政班子成员 7 人，每人在线督导课程 1-2 门、认领网上问卷调查课程不少于 3 门。7 人提交了第二期评课问卷调查，占总人数的 100%。

3) 督查效果

第一期间卷调查，课程平均得分 88 左右，课程优良率 77%左右。第二期间卷调查，课程平均得分 93 左右，课程优良率 97%左右。高等数学 A 在网络投票中获得学校“最喜爱线上课程”第三名。

4) 特色活动

多渠道开展一系列高等数学教学的主题活动：教务处主页“公共数学系开展网络教学专题教研活动”，“疫情期间网络教学怎么实施？”，“谭艳祥谈数学思政课教师的八环节网络教学法”；长理新闻网“教师不停教，学生不停学”，“党员教师发挥先锋模范作用”；长理阳光传媒“揭秘长理主播的在线营业之路”。

5. 物电学院

新学期伊始，面对严峻的抗疫形势，为确保线上教学质量，学院迅速成立了以院主要领导牵头，系主任及骨干教师参加的“线上教学督导组”，积极开展教学质量督导工作。开学前一周，就要求教师通过校教学平台，上传教学的基本材料（如电子教材、PPT 等）；创建以教学班为单位的 QQ、微信学习群。从第一周至今，每位督导每周深入班级听课 2-3 次，及时发现、解决了教学中存在的问题。此外，我院这一工作的最大亮点是，（试运行）第一周就组织精干力量，仔细研究了各种线上教学平台的优、缺点，总结出“腾讯课堂直播+校教学平台”的教学模式。令人感动的是，从第二周开始，几乎所有教师都自愿积极采用了这一“费心、费力”的教学模式。每位物电人，为做好一张 PPT，

剪接好一段视频，为当好学生心目中的最美主播加班加点，奋斗不息！由于在院微信、QQ群中公布了每位教师的授课网址，也在全院营造出了一个人人可进入每一课堂“学习、督查”，催人奋进的良好氛围。

6. 马克思主义学院

在线教学给教学过程监控管理和督导工作提出新挑战。针对新情况新问题，学期开学之际，根据学校有关文件和会议精神，学院出台了在线教学规范和监管督导细则，半个多学期以来，学院教学运行健康有序，教学督导正常开展，线上教学效果不断提升。

1) 规范化教学。开学之际，学院出台了线上教学行为规范，明确提出在线教学方案设计、在线课程基本信息建设、课程资源建设、线上教学行为等方面的具体要求，确保线上教学行为有章可循。

2) 全方位监控。学院根据线上教学特点出台规定，明确了16个教学行为监控点，成立了4个监控督导组，每个监控督导组由学院领导、系（教研室）主任、学院教学督导三个层级成员组成，按4门课程分工负责，对各位老师教学材料准备、线上资源建设、线上教学过程进行全方位全过程无死角监控。

3) 立体化督导。根据线上教学特点，学院教学监控督导组分别进入慕课平台、超星腾讯等网络课堂、学校网络教学平台、教学QQ群微信群等，通过现场听课、检查教学资源建设、了解师生互动交流情况等，对各位老师的线上教学过程进行了立体化督导，确保教学效果不断提升。

7. 文新系

本学期伊始，文新系成立之初，面临拓新创制。但自春季在线课程教学开展以来，系领导伍接朝书记、周云鹏主任与魏桃初副主任十分重视在线课程的教学工作，在每周的工作例会中，仔细听取专业教研室的教学工作汇报，先后在第1周、第7周与第12周分别制订了全

系春季在线课程教学不同阶段的教学工作方案，工作重点突出，目标明确。正因为动员早，指导到位，全系教师角色转换快，很短时间内完成了线下教学到线上教学的过渡。为了进一步推动在线教学的工作，党政领导与系教指委成员在第 8 周开始重点督查，到第 11 周为止，3 名领导共查课、听课 28 门次。目前，全系 196 门次的在线教学工作开展有序，学生整体反映良好。

8. 外国语学院

在线教学期间，外国语学院成立了由学院教学督导组 6 名专家、学院所有领导、系部主任、支部书记等 18 人组成的督导组，积极进行在线教学督导，取得了良好效果，主要实施了以下 6 项工作，在全院引起了较大的反响，为学院“线上线下，同质等效”目标的实现起到了积极的推动作用。

1) 全面听课。截至目前为止，共听课 140 余人次，涵盖了学院大部分老师。学院书记、副书记、院长、副院长都积极进行线上听课，每人听课 3 人次以上。

2) 及时反馈。一是向被听课教师进行个别反馈，一种是督导组以简讯方式向全院进行反馈，目前已编出《教学督导简讯》两期。

3) 发现亮点。如互动方式多样、学习方法指导、补充中国文化知识、结合疫情对学生进行思政教育等。

4) 宣传典型。通过全面梳理，对邓跃平、姚尧、张志武、季红琴等教师在线教学的优势与强项进行了宣传。

5) 找出不足。涵盖网络教学问题和教学过程两个方面。前者包括直播软件、课堂效率、网络效果等。后者包括互动环节与听说写译活动不多、对学生的学习情况了解不够等。

6) 提出建议。针对如何进一步提高在线教学质量提出了 18 条建议。

9. 体育学院

“停课不停教，停课不停学”，这是战疫情应急之举，更是互联网+教育的重要成果应用展示。体育学院多次召开网络视频会议和现场会议，布置安排和调整在线教学工作方案。主要从以下几个方面来组织实施和督导：

1) 组织教师拍摄制作了居家健身大礼包系列视频，以训练学生的身体素质，增强身体免疫力为主。在2月17号开学之前要求老师上传到各自的网络教学平台和学校公共的在线教学平台，由学院督导组负责检查落实。

2) 组织教师参加在线授课的直播培训，安排老师开展一对一的帮扶，录制操作视频，指导教师开展线上教学。在教学组织上，我院积极探索多种教学方式，充分利用慕课平台、教学网络平台，QQ群、微信语音上课。借助超星慕课平台、学堂在线、中国大学慕课平台等优质资源有效的进行在线教学。本学期127门课程全部开展了线上教学。

3) 加强线上教学实施过程中对教师进行监控与指导。学院领导和学院督导本学期网络听课75节，基本上达到了预期的效果。其中刘丽云老师采用超星慕课直播课堂，很受师生欢迎，以第一名获得“最喜爱的线上课程”。李宁老师的篮球课，精心备课，组织学生观看视频，进行讲解，组织讨论和抢答，开展问卷调查，教学内容丰富，课堂气氛活跃。张潞老师采用学习通+钉钉直播+网络教学平台+QQ群“四联动”方式开展教学，在学习通中，无论是“全校最活跃教师排行榜”还是“全校最活跃课程排行榜”都是前几名，学生访问量就达到了9383人次，深受学生欢迎。

10. 国际学院

疫情防控期间，国际学院积极响应学校教务处及教学质量检测与评估中心《长沙理工大学2020春季学期疫情防控期间本科教学质量监

控工作方案》的指导意见和工作部署，有序推进线上教学工作，多方联动扎实做好在线教学质量监控与督导工作，减少疫情对教学进程及效果的冲击。

国际学院根据要求成立了由党政领导班子、教务办负责人以及院督导专家等成员组成的疫情防控期间在线教学监控小组，负责对承担我院学生课程任课教师的线上教学情况进行定期检查，为教学管理及评价提供数据。线上开学至今，我院中外合作办学项目与教改班共开课 38 门，在线学习总人次达 61009，教学督导完成问卷调查 2 期，在线听课评课覆盖率为 92%（35/38）。线上教学期间，我院教务办建立了线上授课信息统计日报制度，完成每日授课情况跟进；协同学工和各班班委，形成在线课程信息反馈机制，及时收集在线教学存在的问题；根据网络开课情况分别面向学院全体学生及课程任课教师开展网络教学问卷调查 2 次，并根据统计数据及问卷调查意见份教师篇和学生篇撰写调查报告 2 份；组织院领导及督导组专家开展线上集中听课活动 2 次，师生线上教学反馈会 1 次，收集督导及学生反馈意见，及时与任课老师进行沟通，调整教学进度及方法。同时，中外合作办学项目本学期首门引进课程线上授课及考核工作已于 5 月初顺利完成。课程学生上线学习次数达 9786 人次，到课率达 95%，在慕课平台以随机抽题形式严格执行 1 次小考和 1 次末考，确保教与学效果检测的可信度。国际学院将不断总结线上教学经验，继续加强在线教学督导，助力教学质量提升与学生成长成才。

长沙理工大学教学质量监测与评估中心

2020 年 5 月 12 日